

Lahelan yleissuunnitelman päivitys

Osallistumis- ja arviointisuunnitelma ollut nähtävillä 3.11.-5.12.2022.

Määräaikaan 5.12.2022 mennessä saapunut palaute:

Mielipiteitä 9 kpl ja lausuntoja 11 kpl

Mielipiteet:

1. mielipide 14.11.2022

Keski-Uudenmaan Ympäristökeskuksen Pöyryllä 2016 teettämässä Lahelan pohjavesialueen suojelusuunnitelman päivityksessä nostetaan esiin kohta, jonka mukaan maankäyttö- ja rakennuslaissa määritellään alueiden käytön tavoitteeksi edistää ympäristönsuojelua ja ehkäistä ympäristöhaittoja. Lisäksi raportissa mainitaan että kaavoituksen yhteydessä tulisi myös huomioida, että pohjavesialueille jää riittävästi rakentamatonta, vettäläpäisevää pintaa, jotta pohjaveden muodostuminen on turvattu.

Vedenottamoiden lähialueet tulisi mahdollisuuksien mukaan rauhoittaa rakentamiselta, eikä lähialueille tulisi kaavoittaa uutta asutusta tai muuta rakentamista tai uusia maanteitä. Nyt selvityksessä oleva alue keskittyy nimenomaan Lahelan vedenottamon lähialueelle.

Vuoden 2016 Geologian Tutkimuskeskuksen raportissa "Pohjavesialueen Geologisen Rakenteen Selvitys Lahelan Pohjavesialueella Tuusulassa" havainnollistetaan liitteessä 6 että Lahelan pohjavesikeskittymä on suurimmillaan/paksuimmillaan juuri kaavailun Lahelanpelto III pellon sekä Knaapin tilan alueella. Samaan aikaan liite 7 osoittaa että pohjaveden yläpuolinen irtomaakerros on juuri ohuimmillaan (alle 1m) kyseisellä peltoalueella. Nämä ovat nähtävissä raportista otetusta liitekuvasta.

Vuonna 2019 on tehty Environ toimesta LAHELAN LÄHTEEN ALUEEN LUONTOSELVITYS. Tämä osoittaa selvityksessä olevan Lahelanpelto III alueen luonnon oleva monimuotoista ja sinällään arvokasta. Selvityksessä on tutkittu lepakkojen elinalueita. Raportti osoittaa että selvitystyö on toteutettu pääasiassa Knaapin tilan pohjoispuolelle jäävällä metsäalueella - ei Lahelanpelto III länsi- ja pohjoisosissa. Raportin havaintojen mukaan selvitetty metsäalue koostuu pääasiassa Luokan III kategorian alueista. Luokan I kategoria liittyy lepakoiden lisääntymis- tai levähdyspaikka-alueisiin. Näiden hävittäminen tai heikentäminen on kielletty luonnonsuojelulaissa. Selvityksen mukaan asukkaille alueella oli tehty lepakkohavaintoja koskeva kysely, johon ei oltu saatu yhtään vastausta. Olemme itse muuttaneet Lahelanpelto III pohjoispäässä olevalle ns. Lahelankangas II alueelle 12/2019. Oman asumiskokemuksemme pohjalta voimme todeta kesäisin lepakoiden toiminnan olevan alueella erittäin aktiivista. Tämä on jokakesäinen omakohtainen kokemuksemme eli havaintojemme mukaan kyseessä on pysyvä kanta ja lepakot käyttävät aluetta levähdys-, ruokailu- ja pesimistarkoituksiin.

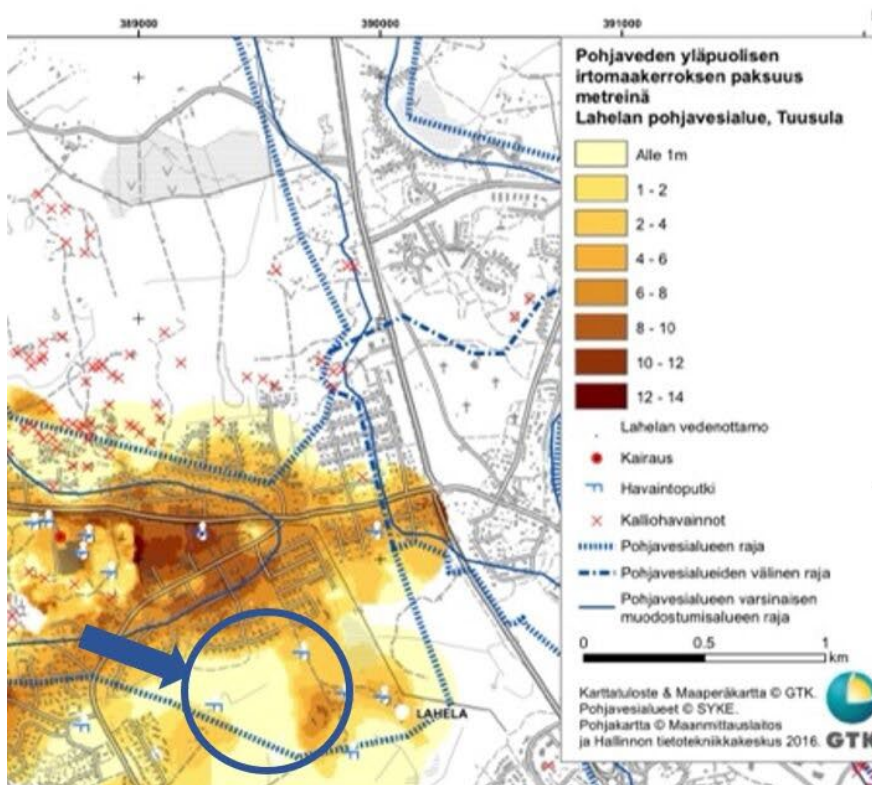
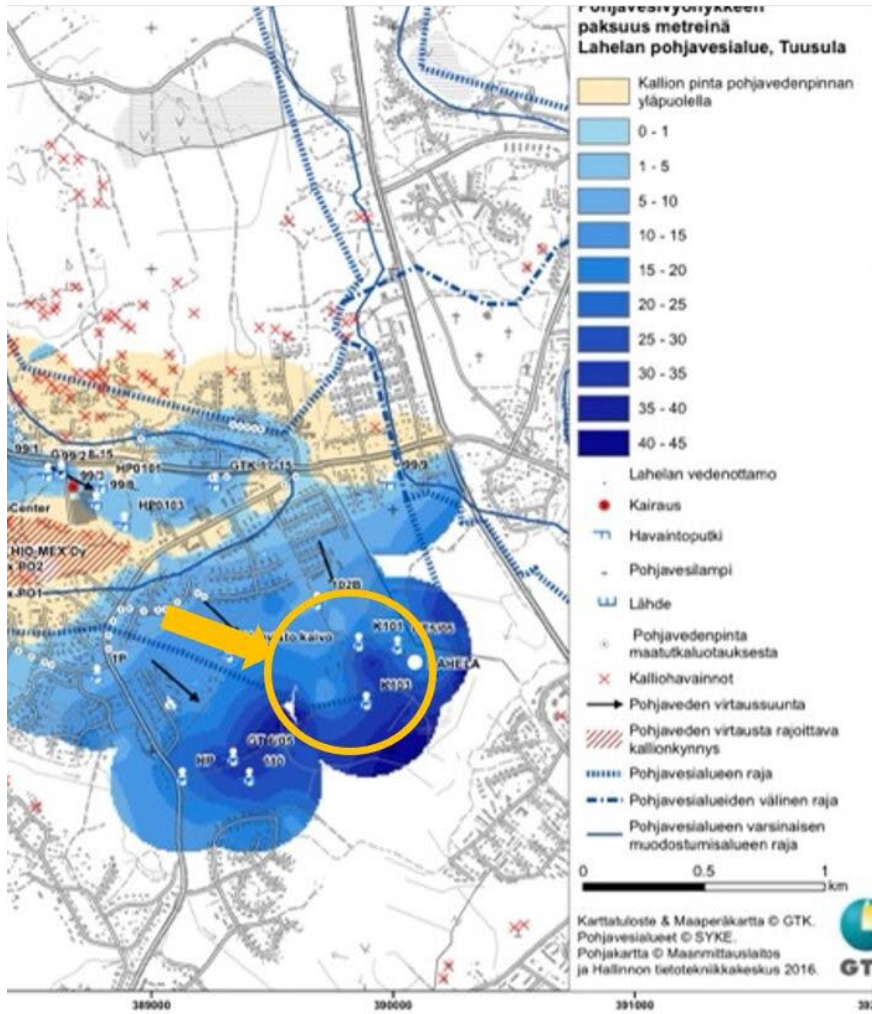
Kaavoituksen lähtökohtana tulee olla huomioituna maankäyttö- ja rakennuslaissa määritelty

ympäristöhaittojen ehkäisy. Vastuulliseen kunnalliseen päätöksentekoon kuuluu ympäristötekijöistä huolehtiminen ei niiden turmeleminen. Rakentamisen pitää olla linjassa Tuusulan Kunnan asumisstrategiassa mainitun luontoarvon kanssa ("Tarjoamme monenlaisia asumisen vaihtoehtoja...PÄÄSYN LUONTOON KOTIPORTAILTA", "meillä asut kohtuuhintaisesti sekä LUONNONRAUHAN ja kulttuurikohteiden että pääkaupunkiseudun sykkeen lähetyvillä").

Vastine: Lahelan yleissuunnitelman päivitystyössä on tarkoitus ottaa kantaa geotekniikkaan, pohjaveteen, liikenteeseen, liikennemeluun sekä eri maankäyttövaihtoehtoihin alueen reunaehdot huomioiden. Viheraluesuunnitelma ja maisema, luonto ja virkistys ovat muita selvitettäviä asioita.

Selvitysten perusteella on laadittu useita eri maankäyttövaihtoehtoja sekä vaihtoehtoisia katulinjauksia Hyrylän taajamaan. Alueen rakennettavuus on paikoin haasteellista, joten niin virkistys, luonto kuin maisema-arvot ovat merkittävän laajoja osassa Lahelan aluetta.

Liite alla:



2. mielipide 17.11.2022

Hei, toivon Lahelanorresta kevyen liikenteen väylää. Ei autotietä.

Ristikiventeollisuusalueen lisääntyvään rekkaliikenteeseen tulisi kiinnittää huomiota. Lahelantielle hidasteita vähentämään raskaanliikenteen läpikulkua.

Vastine: Lahelan alueen kehittyessä asukasmäärä lisääntyy, jolloin on tarpeen, että Lahelanorsi pysyy kokoojakatuna.

3. mielipide 24.11.2022

Olen tänä vuonna muuttanut Lahelanpellolle. Innostuneena olen seurannut kaupunginosan kasvua, huoleni liittyy alueen saavutettavuuteen tulevaisuudessa. Jos Lahelan Monitoimikampus/koulu valmistuu ennen läpikulku -yhteyttä Hyrylään niin Lahelantie, etenkin Alepan liikenneympyrä, tulee ruuhkautumaan saattoliikenteen ja kasvavan asuinalueen johdosta merkittävästi. Raskasta liikennettä on runsaasti. Samaan aikaan Ristikiven teollisuusaluetta laajennetaan. Onko tämä huomioitu kun on mallinnettu Lahelantien liikennemääriä? Pelkona on, että alueelta jonotellaan aamuruuhkassa ulospääsyä. Kaikki liikennemääriä lisäävät suunnitelmat on ollut jo vuosia tiedossa ja pitäisi kuulua alueinfran suunnitteluun. Mainitut asiat vaikuttavat turvallisuuteen, asumisen laatuun ja alueen houkuttelevuuteen tulevaisuudessa.

Vastine: Asukasmäärän kasvun myötä lisääntyvän autoliikenteen aiheuttama liikennemäärä on tunnistettu jo Lahelan yleissuunnitelmassa vuodelta 2008, jossa Lahelanorsi-kokoojkatu on linjattu Tuusulanjoen ja Hämeentien yli/ali päätyämään Hyrylän keskusta.

Lahelan yleissuunnitelman päivityksessä tarkastellaan kahta eri linjausvaihtoehtoa Hyrylään, Lahelanpellontien jatkumista Hyrylään, ns. pohjoista yhteyttä sekä Lahelanorren jatkamista Pähkinämäentien ja Sahatien risteykseen, ns. eteläistä yhteyttä.

4. mielipide: Telia Towers Finlandia Oy/Timo Linjala 1.12.2022

Telia Towers Finland Oy, mielipide (1.12.2022) Lahelanpellon yleissuunnitelman päivitykseen (OAS-vaihe).

Telia Towers Finland Oy:n matkaviestintukiasema (Lahelanniitty) sijaitsee suunnittelualueella, kts. mielipiteen liitekartta.

Yleissuunnitelma ei ole virallinen kaavataso, eikä sillä ole oikeusvaikutuksia, eikä sen hyväksymisestä voi valittaa. Yleissuunnitelma on yleispiirteinen ja selvityksenomainen. Kuitenkin, edellä mainituista huolimatta, Telia Towers Finland Oy pyytää, että nykyinen matkaviestintukiasemamme huomioidaan jatkossa, kun yleiskaavoituksella yhteensovitetään laajempia osakokonaisuuksia, kuin myös tarkemmassa kaavavaiheessa (asemakaavoituksessa).

Nykyinen matkaviestintukiasemamme ja mahdollisesti tarvittavat uudet tukiasemat tuovat tärkeää ja

tarvittavaa palvelua Lahelanpellon suunnittelualueelle.

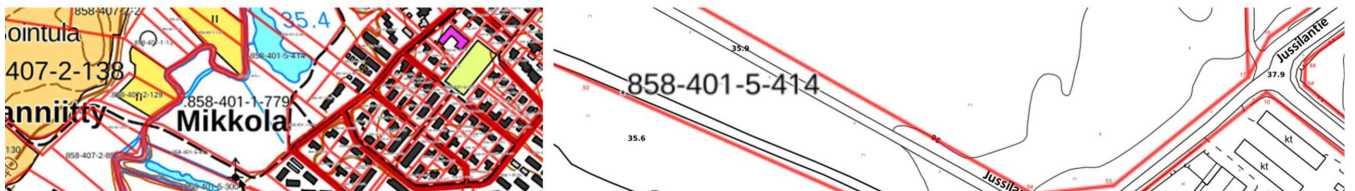
Toivommekin, että tulevissa asemakaavoissa tukiasemamme huomioidaan kaavamerkinnällä (et- tai emt-alue).

Alueen kehittyessä ja palvelua tarvitsevien määrän lisääntyessä voi tulla myös tarve päivittää nykyistä tukiasemaamme (sekä mahdollinen tarve uudelle tukiasemalle, jonka sijainti suunnittelualueella ja tarve määritellään tarvittaessa yhteistyössä kaavoituksen kanssa).

Nykyiset ja uudet kaava-alueet asukkaineen, toimintoineen ja palveluineen tarvitsevat hyvät ja nopeat siirto- ja langattomat yhteydet. Telia Towers Finland Oy:n matkaviestintukiasema tukee olemassa olollaan ja palveluillaan alueen / alueitten toimintaa, kehitystä ja palveluita sekä näin ollen osaltaan tukee myös kaavan tavoitteiden toteutumista. Telia Towersin tukiasemat palvelevat myös kaikkia (tele)operaattoreita.

Matkaviestintukiasemat ovat tärkeitä myös turvallisuusnäkökohdat huomioiden.

Liite



Vastine: Merkitään tiedoksi.

5. mielipide 1.12.2022

Lahelan lisärakentamisessa tulee huomioida ympäristöön lisääntyvä autoliikenne sekä siitä aiheutuva turvallisuus- ja meluhaitat. Tie 139 Nahkelantie välillä Koskenmäen ympyrä - Vaunukankaan ympyrä on peruskorjattu kaksi vuotta sitten eikä siinä yhteydessä lisätty alueelle turvallisuutta hidastein tai liikennevaloin vaan päinvastoin levennettiin kaistoja siten että suurin osa tienkäyttäjistä pitää tienpätkää kiitoratana. Lisääntynyt nopeus aiheuttaa lisääntyntä meluhaittaa asukkaille. Lisääntynyt nopeus aiheuttaa alueella asuville lisää turvallisuusriskejä. Alueella liikkuu satoja lapsia koulu- ja vapaa-ajanliikenteessä. Rakennetuissa meluaidoissa on tieliittymän kohdalla aukko, joka aiheuttaa melun siirtyvän aukosta asuinalueelle merkittävää häiriötä aiheuttaen, tilanne on meluaitojen rakentamisen jälkeen pahentunut. Lisäksi asuinalueilta tie 139 pääseminen on välillä haasteellista ylinopeutta ajavien autojen vuoksi, jalankulkijan tienylityksen turvallisuusriskeistä puhumattakaan. Tieliikenne tulee saattaa turvallisiksi ennenkuin Lahelaan lisätään asutusta. Teidän tulee asentaa liikenteen nopeutta rajoittavia toimia tielle 139 välille Koskenmäen ympyrä - Vaunukankaan ympyrä, vähentää meluhaittaa sekä poistaa vaaratekijät.

Vastine: Lahelan yleissuunnitelman päivitys on kokonaiselvitys Lahelanpellon alueesta. Aluetta tullaan kehittämään kokonaisuutena, vaikka asemakaavoja on tarkoitus laatia pala kerrallaan.

Yleissuunnitelmassa tarkastellaan myös liikennettä, nyt ja tulevaisuudessa, ja luodaan edellytykset kattavalle kevyen liikenteen verkostolle niin alueen sisällä kuin yhteytenä ympäröivään asujaimistoon.

6. mielipide 4.12.2022

Alla olevat numerot viittaavat liitteenä olevan kuvan vastaaviin kohtiin.

1. Lahelan orsi tulisi linjata 15.8.2008 kunnanhallituksen hyväksymän suunnitelman mukaisesti.

Tämä linjaus mahdollistaisi tulevaisuudessa yhtenäisen pientaloalueen kaavoittamisen Lahelan orren etelä ja länsipuolelle. (liitteessä 3c viivoitettu alue.)

2. Sointulan tilan (3b) kiertävä kokoojakatu tulisi linjata siten, että Sointulan tilaa eteläpuolella rajaavaan

kuusiaitaan jää riittävä tila huoltoleikkausta varten. Tien etäisyys kuusiaidasta tulisi olla vähintään 5 metriä.

3. Sointulantien tulisi jatkaa kevyenliikenteen väylänä Lahelan orrelle.

Tällä hetkellä reitistä, joka koostuu peltopolusta ja yksityistien osasta, on jo nyt muodostunut yleinen läpikulkureitti.

Liite alla:



Vastine: Lahelan yleissuunnitelman päivityksen yhtenä lähtökohtana on Lahelan yleissuunnitelma vuodelta 2008, jossa on tarkasteltu useita vaihtoehtoisia katuyhteyksiä Lahelasta Hyrylän ydintaaajamaan. Päivityksen tavoitteena on täsmentää ja tarkentaa sekä tehdä lisäselvityksiä katuyhteyden lisäksi eri maankäyttövaihtoehdoista sekä koulutontin sijainnista.

Yleissuunnitelman mukainen katuyhteys Hyrylään linjautuu liian lähelle Lahelan vedenottamoita sekä se vaarantaa olemassa olevia luontoarvoja. Katuyhteyttä onkin tarkasteltu Lahelanpellontien jatkeella Hyrylään Hämeentien yli/ali sekä Lahelanorren jatkamisena Pähkinämäentien ja Sahantien risteykseen.

7. mielipide 4.12.2022

Mielipide Lahelanpellon Yleissuunnitelman päivitykseen 2022.

Yleissuunnitelmaehdotuksessa 14.12.2004 todetaan Lahelan sijainnista, että se on kulttuurimaisemaa ,jonka yleissuunnitelman toteutuksesta riippuu Tuusulan tulevan keskustan elinvoimaisuus. ”Mitä enemmän asukkaita saadaan kävelyetäisyydelle keskustasta, sitä paremmalta näyttää keskustan ja sen palvelujen tulevaisuus.”

Nyt 18 vuotta myöhemmin , haluan alleviivata paria seikkaa. LAHELAN ORSI tulisi linjata kunnanhallituksen 1.12. 2008 hyväksymän Lahelan Yleissuunnitelman mukaisesti, jossa tiealue ei leikkaa kahteen osaan sinänsä yhtä kokonaista asuinaluetta tulevaisuudessa. Möys maastollisesti ratkaisu myötäilee puistoalueen ja asuinalueen rajapintoja. Mielestäni v. 2008 yleissuunnitelmassa tämä kohta on oikealla tavalla mietitty.

Sointulan tonttia kiertää outo ”kokoojakatu” , jonka tehtävä jää epäselväksi. Korvaisiko Sointulantien jatkaminen kokoojakadun tehtävän? Naapurustosta kerrotaan että tätä yksityistä tietä käytetään kuin mitä tahansa julkista väylää.

Vastine: Päivityksen tavoitteena on täsmentää ja tarkentaa sekä tehdä lisäselvityksiä yleissuunnitelmaan sekä laatia katuyhteyden lisäksi eri maankäyttövaihtoehtoja sekä vaihtoehtoja koulutontin sijainnista.

Katuyhteyttä Hyrylän keskustaan on linjattu Lahelanpellontien jatkeella alueen pohjoisosassa ja Lahelanorren jatkamisella alueen eteläosalla.

8. mielipide 5.12.2022

Lahelanpellon yleissuunnitelman päivityksen OAS on mielestäni pääosin ihan hyvä. Joitakin tutkittavia ajatuksia seuraavassa:

- Lahelanorren jatkaminen Sahankulmaan vaikuttaa viisaammalta kuin varaus suoraan Hyrylään. Tämä pohjoisempi varaus voisi esittää kulkevan kevyen liikenteen pääväylän vieressä ja se liittyis

Hämeentiehen toispuoleisena liittymänä (pääsisi liittymään etelään ja vastaavasti pääsisi liittyä etelästä tullessa alikulun kautta Lahelanpellon alueelle). Tässä vaihtoehdossa ei tarvitsisi ylittää Tuusulanjokea (maapohja hyvin vetelää ja tosi kallis ratkaisu). Samassa yhteydessä voisi tutkia, onko mahdollista toteuttaa toispuoleisen liittymän Pähkinämäentielle, josta pääsisi suoraan Hyrylän keskustaan.

- Lahelanpellon uusi koulukeskus pitäisi suunnitella vähän kantavampaan maapohjan alueelle, eli Lahelanpellontien jatkeen pohjoispuolelle. Vaikka tämä alue on pohjavesialuetta niin se on kuitenkin parempi paikka kuin yleiskaavassa esitetty paikka (vetelä pohja).

Vastine: Yleissuunnitelman päivitykseen sisältyy lukuisia osaselvityksiä, kuten maankäytön suunnittelua, liikenne ja siltasuunnittelua, kunnallistekniikkaa, pohjavettä, viheralueita, luontoa ja maisemaa. Alueen rakennettavuus on paikoin huono, mikä myös haastaa kadun rakentamista. Päivityksessä on tutkittu kahta vaihtoehtoista katuyhteyttä Hyrylään, Lahelanpellontien jatkamista ja Lahelanorren jatkamista. Molemmissa vaihtoehdoissa maaperän rakennettavuus on huono, Lahelanpellontien jatkamisessa lisäksi Hämeentien ylitys/alitus on haasteellinen.

9. mielipide 5.12.2022

Kiitos informaatiosta,

jo lähetekirjeessä korostetaan turvallista sekä viihtyisää ympäristöä-kiitos myös siitä!

Painotus lähetekirjeessä on uusilla tiejärjestelyillä nykyisen ja tulevan asutuksen liittämiseksi Hyrylänkeskustaan, näin Tuusulalla on samalla mahdollisuus osoittaa osaavuutensa pehmeikkörakentamisessa.

Allekirjoittanut kannattaa tieverkossa pääpainoa Lähteentiessä, Lahelanortta sekä yhteyttä Hyrylään, muut yhteydet tulee jättää turvallista sekä viihtyisää ympäristöteemaa noudattaen kevyen liikenteen käyttöön.

Aluevarausten osalta korostettakoon, ilmasto-, ympäristö-, maaperä- ja tien 45 meluolot tiedostaen, vielä rakentamattomalla alueella välttämään tiivistä pientalovaltaista rakentamista, näin vältetään myös alueen muita asukkaita ja maanomistajia asettamisesta eriarvoiseen asemaan.

Vastine: Katuyhteys ja katuverkko luo raameja alueen muulle kehittämiselle. Lahelan yleissuunnitelman päivitys luo kokonaiskuvan alueen rakennettavuudesta, liikenneverkosta, maisemasta, pohjavedestä jne. Selvitykset huomioiden yleissuunnitelmassa on myös kolme vaihtoehtoista maankäyttösuunnitelmaa.

Lausunnot:

1. lausunto Tuusulan Omakotiyhdistys ry 5.12.2022

(tämä vaikea kopioida koosteeseen, tuli mukaan myös allekirjoitus)Vas

Tuusulan Omakotiyhdistys ry

5.12.2022

Koskelantie 4

04300 TUUSULA

Tuusulan kunta

Kasvu ja ympäristö

Kaavoitus

Mielipide Lahelanpellon yleissuunnitelman päivityksen osallistumis- ja arviointisuunnitelmaan

Tuusulan Omakotiyhdistys pitää tärkeänä sujuvan liikenneyhteyden järjestämistä Lahelanpellolta Hyrylän keskustaan. Kevytliikenne on mahdollista ohjata nykyisen aallopin kautta, mutta myös henkilöauto ja muun vastaavan liikenteen yhteys tulee järjestää Hyrylän keskustan kaupallisiin palveluihin. Olemassa olevista teistä liikennettä voidaan lisätä Lähdetien kautta esim. tulevalle Lahelan kamppukselle. Muut pistotiet (mm. Huhtatie , Autiokuja, Kulkijantaival) asuinalueilta Nahkelantielle/Lahelantielle ovat suunniteltu vain rakennetun asutuksen tarpeisiin – ei läpiajoliikenteeseen. Monissa asuinrakennuksissa asuttu osa on sijoitettu tien puoleiseen päähän. Tiet ovat kapeita ja runsaammalle liikenteelle turvattomia.

Tieyhteyden rakentaminen Lahelanpellolta Sahankulmaan tulee olemaan erittäin vaativaa ja kallista paalutusta ja stabilointia vaativan kilometrien pituisen pehmeikön vuoksi. Jo muutaman kymmenen metrin Jokitien sillan ympäristön tieosuudet jouduttiin rakentamaan kahdesti. Tuusulan vaarallisimman risteyksen, Sahankulman risteyksen, uusiminen on lisäliikenteen vuoksi välttämätöntä. Vastaavan risteyksen, Koskenmäen kiertoliittymän, uusiminen oli kustannuksiltaan noin 10 miljoonaa euroa. Sahankulman liikennemäärä on olennaisesti Koskenmäen kiertoliittymää suurempi, joten risteysratkaisukin tulee olemaan kustannuksiltaan selvästi kalliimpi.

Tuusulan Omakotiyhdistys ry

Hallitus

Puheenjohtaja

Vastine: Tarve katuyhteydelle Lahelasta Hyrylää Tuusulanjoen yli on tunnustettu. Yleissuunnitelman päivitys päivittää alueelta jo tehtyjä selvityksiä ja laatii uusia. Selvitysten perusteella on esitetty kaksi vaihtoehtoista katuyhteyttä Hyrylän keskustaan, Lahelanpellontien jatkaminen ja Lahelanorren jatkaminen. Lisäksi yleissuunnitelmassa esitetään kolme maankäyttövaihtoehtoa.

2. lausunto Hyvinvoinnin ja terveyden edistämisen lautakunta 29.11.2022

Yleissuunnittelutyön ensisijaisena tavoitteena tuottaa tietoa alueen asemakaavoitusta varten ja yhteensovittaa laajempia osakokonaisuuksia. Työllä pyritään myös herättämään keskustelua alueen kehittämisestä sekä asettamaan tavoitteita alueen jatkosuunnittelua varten.

Suunnittelussa tulisi erityisesti huomioida alueen asumisen ratkaisujen monimuotoisuus, niin asumismuodon, hallintamuodon kuin eri-ikäisten tuusulalaisten asumisen mahdollisuuksista käsin. Ikäihmisten ja sinkkotalouksien kasvava lukumäärä ja heidän asumisensa ja liikkumisensa tarpeet tulisi myös huomioida.

Yleissuunnitelmassa tehtyjen ratkaisujen tulisi tukea ikäihmisten kotona-asumista pidempään.

Yhteiskäyttötilat Lahelanpellon alueella tulee varmistaa tulevassa Lahelan kampuksessa ja selvittää asuintaloihin yhteiskäyttötilojen mahdollisuutta, kuten erilaisia harraste-, etätyö- tai työtiloja. Lisäksi tulisi selvittää sujuvan asioinnin sote-palvelupisteitä ja liikkuvia sote-palveluita alueelle esimerkiksi yhteiskäyttötilojen yhteyteen.

Alueen asumista ja liikkumista suunniteltaessa tulisi huomioida luontovarojen ja vedenottamo- ja pohjavesialueiden koskemattomuus. Katu- ja viheralueiden suunnittelussa on huomioitava turvallisuus ja esteettömyys ja erityisesti huolehdittava ajoneuvojen ja kevyen liikenteen turvallinen ja esteetön kulku. Hyvinvoinnin ja terveyden edistämisen lautakunta pitää tärkeänä, että Lahelan alueen ja Hyrylän yhdistävä tievaraus toteutuu.

Lautakunta pitää tärkeänä, että alueella on riittävästi viher-, puisto- ja metsäalueita, jotka mahdollistavat asukkaiden hyvinvointia edistävät harrastukset.

Hyvinvoinnin ja terveyden edistämisen lautakunta painottaa yhteiskehittämisen tärkeyttä ja asukkaiden mukaan ottamista yleissuunnitelman päivityksen eri vaiheisiin.

Vastine: Lahelan yleissuunnitelman päivityksen tavoitteena on päivittää olemassa olevia ja tehdä uusia selvityksiä alueesta tulevien asemakaavojen pohjaksi. Päivitys esittää Lahelanpellon alueelle kolme maankäyttövaihtoehtoa ja kaksi vaihtoehtoista katu-yhteyttä Hyrylään.

Alueen suunnittelun yksi merkittävistä tavoitteista on luoda Lahelanpellon alueesta mahdollisimman viihtyisä ja kaikkien ikäluokkien tarpeita huomioiva asuinalue.

3. lausunto Keski-Uudenmaan pelastuslaitos 29.11.2022

Osallistumis – ja arviointisuunnitelma

Olemme tutustuneet osallistumis- ja arviointisuunnitelmaan ja pyydämme huomioimaan jatkosuunnittelussa seuraavat seikat:

- P3-paloluokkaisten asuinrakennusten kerrosalan määrä tontilla on jaoteltava enintään 1600 m²:n (kaksikerroksisena) tai 2400 m²:n (yksikerroksisena) ryhmiin. Palotekniset ryhmät tulee erottaa vähintään 8 metrin suojavyöhykkeellä tai vaihtoehtoisesti palomuurilla.
- Alueen sammutusveden saanti on turvattava.
- Alueelle tulee tehdä kaavamääräyksellä varaus Keski-Uudenmaan pelastuslaitoksen väestönhälytintä varten. Kyseisen varauksen tulee sijaita julkisessa rakennuksessa mahdollisimman keskeisellä paikalla toimintaan ja asutukseen nähden sekä taata mahdollisimman hyvä kuuluvuus edellä mainitulle toiminnalle ja asutukselle.

Annamme tarvittaessa lisätietoja antamiimme huomioihin liittyen.

Vastine: Merkitään tiedoksi.

4. lausunto Caruna Oy 30.11.2022

Nykyinen sähköverkko

Suunnittelualueella sijaitsee Caruna Oy:n nykyistä sähköverkkoa Liitteen 1 kuvan mukaisesti. Liitteen 1 kuvassa on esitetty sinisellä värillä 20 kV:n johdot ja vihreällä 0,4 kV:n johdot. Ilmajohdot on esitetty yhtenäisellä viivalla ja maakaapelit katkovii valla.

Vaikutukset sähkönjakeluun

Lahelanpellon rakentumisen myötä sähkönkäyttö alueella kasvaa, mikä edellyttää jakeluverkon rakentamista alueelle. Tarvittavat muuntamovaraukset tarkastellaan tarkemmin asemakaavoitusvaiheessa.

Siirtokustannusten jako

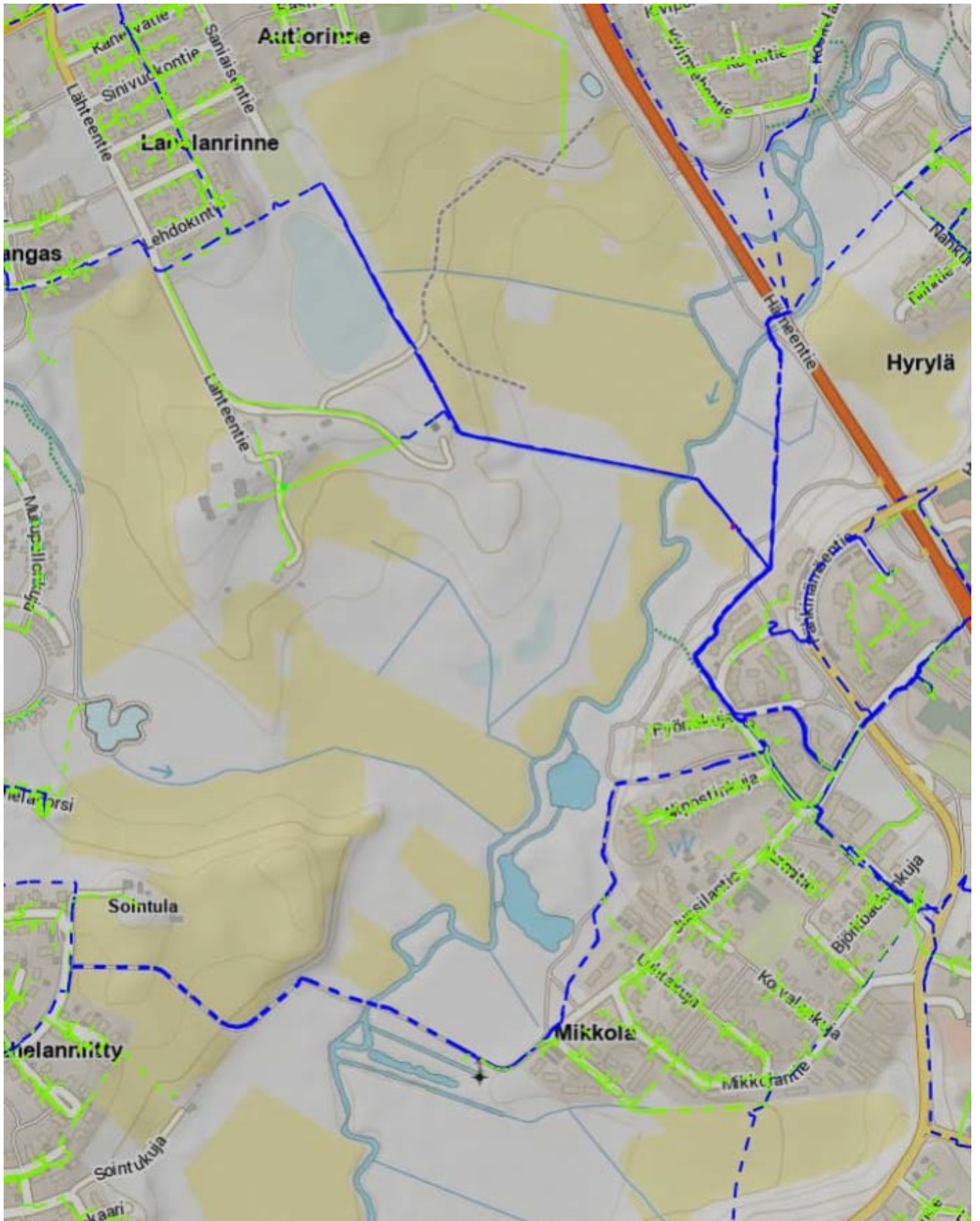
Mahdolliset tarvittavat johtosiirrot tehdään Caruna Oy:n toimesta ja siirtokustannuksista vastaa siirron tilaaja. Johtojen siirto edellyttää, että niille järjestyy uusi pysyvä sijainti.

Muuta huomautettavaa

Caruna on alustavasti suunnitellut uutta 110 kV:n voimajohtoyhteyttä Lahelan ja Sulan sähköasemien välille alueen toimitusvarmuuden parantamiseksi sähkönkulutuksen kasvaessa. Johdon alustava reitti kulkisi Lahelanpellon suunnittelualueen läpi, ja johto on esitetty voimajohdon yhteystarve -merkinnällä Tuusulan yleiskaava 2040:ssä. Johdon toteuttamisesta tai reitistä ei ole tehty tarkempia suunnitelmia tai päätöksiä, mutta alustavasti johtoa on suunniteltu maakaapelina ja sen reitti voisi mahdollisuuksien mukaan kulkea viheralueilla tai noudatella alueelle mahdollisesti rakennettavien teiden linjauksia. Toivomme, että voimajohtoyhteystarve huomioidaan alueen tarkemmassa suunnittelussa.

Vastine: Merkitään tiedoksi.

LIITE 1: Caruna Oy:n sähköverkko



5. lausunto Ikäihmisten neuvosto 30.11.2022

Yleissuunnittelutyön ensisijaisena tavoitteena tuottaa tietoa alueen asemakaavoitusta varten ja yhteensovittaa laajempia osakokonaisuuksia. Työllä pyritään myös herättämään keskustelua alueen kehittämisestä sekä asettamaan tavoitteita alueen jatkosuunnittelua varten.

Suunnittelussa tulisi erityisesti huomioida alueen asumisen ratkaisujen monimuotoisuus, niin asumismuodon, hallintamuodon kuin eri-ikäisten tuusulalaisten asumisen mahdollisuuksista käsin. Ikäihmisten ja sinkkotalouksien kasvava lukumäärä ja heidän asumisensa ja liikkumisensa tarpeet tulisi myös huomioida.

Yleissuunnitelmassa tehtyjen ratkaisujen tulisi tukea ikäihmisten kotona-asumista pidempään.

Yhteiskäyttötilat Lahelanpellon alueella tulee varmistaa tulevassa Lahelan kampuksessa ja selvittää asuintaloihin yhteiskäyttötilojen mahdollisuutta, kuten erilaisia harraste-, etätö- tai työtiloja. Lisäksi tulisi selvittää sujuvan asioinnin sote-palvelupisteitä ja liikkuvia sote-palveluita alueelle esimerkiksi yhteiskäyttötilojen yhteyteen.

Alueen asumista ja liikkumista suunniteltaessa tulisi huomioida luontovarojen ja vedenottamo- ja pohjavesialueiden koskemattomuus. Katu- ja viheralueiden suunnittelussa on huomioitava turvallisuus ja esteettömyys ja erityisesti huolehdittava ajoneuvojen ja kevyen liikenteen turvallinen ja esteetön kulku. Hyvinvoinnin ja terveyden edistämisen lautakunta pitää tärkeänä, että Lahelan alueen ja Hyrylän yhdistävä tievaraus toteutuu.

Lautakunta pitää tärkeänä, että alueella on riittävästi viher-, puisto- ja metsäalueita, jotka mahdollistavat asukkaiden hyvinvointia edistävät harrastukset.

Hyvinvoinnin ja terveyden edistämisen lautakunta painottaa yhteiskehittämisen tärkeyttä ja asukkaiden mukaan ottamista yleissuunnitelman päivityksen eri vaiheisiin.

Vastine: Lahelan yleissuunnitelman päivitys antaa perustietoja alueen tulevaa asemakaavoittamista varten. Tavoitteena on luoda Lahelan alueesta mahdollisimman viihtyisiä ja kaikkien ikäluokkien tarpeita huomioiva asuinalue.

6. lausunto Helsingin kaupunginmuseo 30.11.2022

Tuusulan kunta on pyytänyt Keski-Uudenmaan alueelliselta vastuuseolta lausuntoa Lahelanpellon yleissuunnitelman päivityksen osallistumis- ja arviointisuunnitelmaan. Museo tarkastelee hanketta perustetäväänsä mukaisesti kulttuuriympäristöjen ja maiseman sekä arkeologian vaalimisen näkökulmasta ja lausuu kantanaan seuraavaa.

Lahelanpellon alue on Hyrylästä länteen sijaitseva alue, joka on alkanut rakentua tiiviimmin 1970-luvun alun jälkeen ja uusimmat alueet Lahelantien itäpuolella ovat vielä rakenteilla. Kunnanhallitus on 15.12.2008 hyväksynyt Lahelan alueen yleissuunnitelma, jota on tarkoitus päivittää vielä asemakaavoittamattomien alueiden osalta. Yleissuunnitelman päivittäminen on tarpeen, koska alueen maankäytön tavoitteet ovat osittain muuttuneet ja alueella on monia rakentamista rajoittavia tekijöitä, esimerkiksi pehmeä maapohja, arvokkaat luontoalueet sekä pohjavedenottamo. Alueiden rakentaminen edellyttää myös uusia tiejärjestelyjä sekä panostusta kevyen liikenteen, ulkoilureittien ja lähivirkistysalueiden kehittämiseen.

Suunnitelman kulmakivi on Lahelan ja Lahelanpellon nykyisten ja tulevien asuinalueiden liittäminen Hyrylän keskusta. Tarkoituksena on, että päivitettyä yleissuunnitelmaa voidaan käyttää apuna kaavoituksessa ja kunnallistekniikan suunnittelussa.

Yleissuunnittelutyön ensisijaisena tavoitteena tuottaa tietoa alueen asemakaavoitusta varten ja yhteensovittaa laajempia osakokonaisuuksia.

Koska Lahelanpellon alue on laaja kokonaisuus, se tulee muodostumaan useammasta asemakaava-alueesta.

Yleissuunnitelma-alueen alustava rajausta mukailee pääosin Lahelanpellon asemakaavoittamatonta aluetta. Länsi- ja pohjoisreunaltaan suunnittelualue rajoittuu erillispientalojen asuinkortteleihin, itä- ja eteläosa rajautuu jokilaaksoon ja peltoalueisiin sekä pieneltä osalta Pähkinämäen-

tiehen. Suunnittelualueen pinta-ala on n. 130 ha. Alueen maaperä on pääosin savea ja liejua. Alue on pääosin vedenhankintaa varten tärkeää pohjavesialuetta ja alueella sijaitsee vedenottamo. Lopulliseen rajaukseen voi sisältyä pieniä osia aluetta rajaavista asemakaavoista.

Suunnittelualueen rajaus voi muuttua työn edetessä ja tavoitteiden tarkentuessa.

Keski-Uudenmaan alueellisen vastuumuseon lausunto

Maisema ja rakennettu ympäristö

Koska yleissuunnittelutyön ensisijaisena tavoitteena tuottaa tietoa alueen asemakaavoitusta varten ja koska Lahelanpellon yleissuunnitelman alue on pääosin rakentamatonta maaseudun kulttuurimaisemaa, tulee alueen maisema-arvojen säilymiseen kiinnittää yleissuunnitelmassa huomiota.

Tämän johdosta alueelle tulee laatia maisemaselvitys, jonka pohjalta tutkitaan alueen uuden mahdollisen rakentamisen paikkoja. Selvityksen pohjalta kyetään myös osoittamaan maisemalliset reunaehdot rakentamisen määrälle ja korkeudelle, sekä samalla mahdollistetaan arvokaiden näkymien ja näkymälinjojen säilyminen.

Yleissuunnitelma-alueella sijaitsee Knaapin ja Sointulan tilakokonaisuudet. Kohteita ei ole sisällytetty Tuusulan kulttuurimaisema ja rakennuskantaselvitykseen. Tilakokonaisuuksien historiallinen muodostuminen ja rakennusten perustiedot (rakentamisvuosi, käyttötarkoitus yms.) tulee todentaa yleissuunnitelma-aineistossa.

Arkeologia

Alueelta ei tunneta Museoviraston ylläpitämän muinaisjäännösrekisterin mukaan muinaismuistolain (295/1963) rauhoittamia kiinteitä muinaisjäännöksiä tai muuta arkeologista kulttuuriperintöä. Tuusulan kunnassa on suoritettu esihistoriallisten kohteiden inventointi vuonna 2006 ja historialliselle ajalle ajoittuvien arkeologisten kohteiden inventointi vuonna 2009. Kummatkin inventoinnit voidaan katsoa vanhentuneiksi.

Muutosalueeseen ei kuitenkaan liity mainittavaa arkeologista potentiaalia, mistä johtuen Keski-Uudenmaan alueellinen vastuumuseo ei edellytä arkeologisia lisäselvityksiä hankkeen yhteydessä.

Mikäli kuitenkin maanrakennustöiden yhteydessä havaitaan kiinteään muinaisjäännökseen viittaavia merkkejä, kuten esinelöytöjä, rakenteita tai kiveyksiä, on työ muinaisjäännöksen kohdalla välittömästi keskeytettävä ja ilmoitettava asiasta viipymättä Keski-Uudenmaan alueelliseen vastuumuseoon (muinaismuistolaki 14 §).

Vastine: Lahelanpellon yleissuunnitelman päivityksen osana tarkastellaan maisemaa, luontoa ja virkistystä. Päivitys on mahdollisimman kattava selvitys Lahelan alueen rakennettavuudesta huomioiden myös Lahelan vedenottamon tarpeet. Päivitys on tulevien asemakaavojen selvitysaineistoa.

7. lausunto Uudenmaan Liitto 2.12.2022

Kiitos lausuntopyynnöstä koskien Lahelanpellon yleissuunnitelman osallistumis- ja arviointisuunnitelmaa.

Uudenmaan liitto ei anna lausuntoa kyseisestä suunnitelmasta.

8. lausunto Keski-Uudenmaan Ympäristökeskus 5.12.2022

Pohjavesi

Lahelanpellon yleissuunnitelma-alue sijaitsee suurimmalta osin Lahelan 1-luokan vedenhankintaa varten tärkeällä pohjavesialueella. Suunnittelualueella sijaitsee myös Keski-Uudenmaan Vesi Kuntayhtymän (entinen Tuusulan Seudun Vesilaitos) Lahelan vedenottamo.

Pohjavesialueilla toimintaa rajoittavat vesilain ja ympäristönsuojelulain mukaiset pohjaveden muuttamis- ja pilaamiskiellot. Yleissuunnitelmatyössä tulee huolellisesti selvittää uuden asuinrakentamisen ja uuden tieyhteyden tarve sekä vaikutukset ja riskit pohjaveden laadulle ja määrälle sekä Lahelan vedenottamolle. Alueelle tulisi sijoittaa riittävä määrä pohjaveden havaintoputkia, joiden avulla pohjavesivaikutuksia voitaisiin järjestelmällisesti tutkia. Pinnankorkeuden mittaamisesta saatavan tiedon tulisi olla käytettävissä jo maankäytön suunnittelun aikana. Kaavoittajalla tulee olla kaavoitustyön aikana riittävät tiedot alueen pohjavesiolosuhteista, kuten pohjaveden

pinnankorkeudesta, paineellisuudesta ja virtaussuunnista, sekä tiedot pohjavesiolosuhteiden vaikutuksista alueen rakennettavuuteen. Pohjavesiolosuhteiden selvitystyötä ja niiden vaikutusta alueen rakennettavuuteen ei voi kaavamääräyksillä siirtää yksittäisten rakennushankkeiden selvitetäväksi.

Lahelan pohjavesialueen suojelusuunnitelman (Pöyry 2016) mukaan kaavoituksen yhteydessä tulisi huomioida, että pohjavesialueille jää riittävästi rakentamatonta, vettäläpäisevää pintaa, jotta pohjaveden muodostuminen on turvattu. Vedenottamoiden lähialueet tulisi mahdollisuuksien mukaan rauhoittaa rakentamiselta, eikä lähialueille tulisi kaavoittaa uutta asutusta tai muuta rakentamista tai uusia maanteitä. Myös Tuusulan yleiskaavaehdotuksen pohjavesivaikutukset -selvityksessä (Pöyry 2020) on todettu, että rakentaminen Lahelan vedenottamon lähialueella aiheuttaa merkittävän riskin vedenhankinnalle. Selvityksessä on suositeltu vedenottamon lähialueen jättämistä virkistysalueeksi (kaavamerkintä V). Tuusulan yleiskaavassa 2040 on esitetty tiivistä asuinrakentamista aivan vedenottamon välittömään läheisyyteen. Lisäksi Lahelanorren uusi kokoojakatu-yhteystarve kulkee edelleen melko läheltä vedenottamo. Uusin linjaus on merkitty pohjaveden virtaussuunnassa ottamon yläpuolelle. Pahimmillaan Lahelan vedenottamo, joka on erityisen merkittävä Hyrylän taajaman vedentarpeen tyydyttämiseksi, jouduttaisiin ottamaan pois käytöstä. Lahelanorsi aiheuttaa riskin pohjavedenotolle sekä kadun rakentamisen, että sen käytön aikana. Lahelanorren aiheuttama pohjavesiriski tulisi minimoida ensisijaisesti maankäytön suunnittelussa, toiminnan sijaintiriskiä eivät vähennä kaavan toteutukseen liittyvät pohjaveden suojelumääräykset kuten pohjavesisuojaus. Keski-Uudenmaan ympäristölautakunta on ilmaissut lausunnossaan yleiskaavaehdotuksesta huolen suunnitellun maankäytön vaikutuksista Lahelan pohjavesialueelle. Ympäristökeskuksen lausunnon vastineessa (KKL 12.10.2022) on esitetty, että Lahelanpellon yleissuunnitelmassa tutkitaan suunniteltujen maankäytön ratkaisujen vaikutuksia mm. pohjaveteen ja vedenottamoon.

Yleissuunnitelma-alueella on paljon savikkoalueita. Savipeitteisellä alueella pohjavesi on paineellista. Ylimmän pohjaveden pinnan määrittämiseksi pitää painetaso mittauksia tehdä suunnittelu- vaiheessa usean vuoden aikana eri vuodenaikoina. Lahelanpelto II:n alueen rakennettavuusselvityksessä on todettu, että alueen pohjoisosassa pohjaveden painetaso on noin 1–2 metrin syvyydessä maanpinnasta. Viereisen kaava-alueen tutkimuksista voidaan saada suuntaa alueen maaperä- ja pohjavesiolosuhteisiin. Koska vedenottamo sijaitsee Lahelanpellon yleissuunnitelma-alueella.

eella, pohjavesiselvitykset ovat vielä tärkeämpiä ja pohjavedelle mahdollisesti aiheutuvat vaikutukset huomattavampia.

Mikäli vettä johtavien maakerrosten päällä esiintyvä savikerros puhkaistaan maankaivulla tai paalutuksella, voi tästä aiheutua pohjaveden purkautumista maanpinnalle. Pohjaveden hallitsematon purkautuminen voi aiheuttaa haittaa kiinteistöille tai pahimmillaan pysyvää pohjavedenpinnan alentumista. Savikko ja paineellisen pohjaveden esiintyminen tekevät alueen rakennus- ja perustamisolosuhteista haasteellisia. Rakentaminen tulisi todennäköisesti perustaa tukipaalujen tai pilaristabiloinnin varaan. Myös pilaristabilointi saattaa paalutuksen tavoin aiheuttaa pohjaveden purkautumista maanpinnalle, mikäli savikerros puhkaistaan vettä johtavaan pohjavesikerrokseen saakka. Savikerroksen puhkaisemista tulisi kaikin tavoin välttää. Vantaanjoen ja Helsingin seudun vesiensuojeluyhdistys ry:n yhteenvetoraportissa Lahelanpelto II stabilointivaiheen aikainen pohjavesivaikutusten tarkkailu 11/2020 selvitettiin vuonna 2018 tehtyjen Lahelanpelto II asemakaava-alueen heikosti kantavien katualueiden stabiloinnin vaikutuksia pohjaveteen. Raportissa todetaan, että useissa stabilointialueen tarkkailuputkissa todettiin lyhytaikainen painetason alenema, joka saattoi liittyä stabilointitöihin. Pohjavedessä havaittiin koliformisia bakteereja, minkä katsotaan johtuneen kairausten yhteydessä tapahtuvasta maakerrosten häiriintymisestä. Yksittäisissä havaintoputkissa oli havaittavissa mahdollisesti stabilointitöistä johtuvia lieviä nousuja esim. kloridi-, sulfaatti-, kalsium-, natrium-, typpi- ja eräiden metallien pitoisuuksissa. Stabiloinnista saattaakin aiheutua vaikutuksia Lahelan vedenottamoon ja alueella mahdollisesti sijaitseviin yksityiskiinteistöjen talousvesikaivoihin. Niin ikään, jos stabiloitua maa-ainesta joudutaan myöhemmin kaivamaan ylös, tulkitaan stabiloitu maa-ainesta jätteeksi, jota ei voida sijoittaa maankaatopaikalle, josta aiheutuu lisäkustannuksia. Ympäristökeskus katsoo, että mahdollisten pohjavesivaikutusten sekä rakennus- ja perustamisolosuhteiden haasteellisuuden johdosta tulisikin tarkkaan harkita, onko rakentamisen laajentaminen alueelle kannattavaa.

GTK:n laatimassa raportissa ”Pohjavesialueen geologisen rakenteen selvitys Lahelan pohjavesialueella Tuusulassa” (2016) on selvitetty mm. kalliopinnan korkokuva, pohjaveden pinnantasoa ja virtaussuuntia. Suunnittelualueesta suuri osa sijoittuu Lahelan pohjavesialueelle, ja raportti tulisi-kin huomioida ja hyödyntää suunnittelutyössä. Raporttia ei ole mainittu oas:n suunnittelualueita koskevien suunnitelmien selvitys- ja päätöslistauksessa.

Uudenmaan ELY-keskus on todennut Lahelanpelto II kaavaehdotuksesta antamassaan lausunnossa, että asemakaavan alue on korkeustasoltaan rajamailla happaman sulfaattimaan esiintymisen kannalta. Mahdollinen happaman sulfaattimaan esiintyminen tulee huomioida alueen suunnittelussa ja rakentamisessa.

Tuusulanjoki ja hulevedet

Lahelanpellon alueelta kaikki hulevedet virtaavat eri uomia pitkin varsin suoraan Tuusulanjokeen. Tuusulanjoki on savimaiden pieni/keskisuuri joki, joka on luontotyypiltään äärimmäisen uhanalainen ja aiemmissa luontoselvityksissä kehoitettu kokonaan suojeltavaksi. Joessa on useita koskialueita, joissa on tehty mm. kutusoraikoiden kunnostuksia uhanalaisen taimenen lisääntymismahdollisuuksien parantamiseksi. Hulevesitilanteen selvittäminen sekä hulevesisuunnitelma suositellaan tehtäväksi mahdollisimman aikaisessa vaiheessa. Hulevesisuunnittelussa on huomioitava riittävät tilavaraukset hulevesirakenteita varten. Alueen savinen maaperä huomioiden hulevesien osalta tulee suunnitella erityisesti viivytystä sekä mahdollisuuksien mukaan muodostumista ehkäiseviä rakenteita, kuten viherkattoja ym. Viivytyksen osalta tärkeää olisi mahdollisimman luonnonmukainen käsittely, kuten kosteikot tai erilaiset biosuodatusrakenteet. Tuusulanjoen tulvimispotentiaali, joka koskee myös sen varrella olevia peltouomia, on erityisen tärkeää huomioida tarkasti.

Myös joenvarsi ja sen vaikutus vedenlaatua suojelevana ympäristönä on huomioitava alueen suunnittelussa jättämällä riittävän leveät suojavyöhykkeet sekä suosimalla suojaavaa puustoa. Ilmakuivien perusteella joenvarren on viimeisen vuosikymmenen aikana annettu jonkin verran luonnontilaistua, mikä on tärkeä kehityssuunta.

Luonto

Yleissuunnitelman suunnittelualue on suurelta osin rakentamaton ja sen alueella kulkee Tuusulanjoen ja sen ranta-alueiden muodostama tärkeä ekologinen yhteys. Alueella on erityisen tärkeää säilyttää ekologiset yhteydet riittävän leveinä ja toimivina mm. jättämällä Tuusulanjoen varren metsäiset alueet rakentumattomiksi ja turvata arvokkaiden luontokohteiden kytkeytyvyys toisiinsa laajempina viheralueiden kokonaisuuksina.

Alueella laadituissa luontoselvityksissä on todettu useita luonnonltaan arvokkaita kohteita, jotka tulee koota ja esittää osana raporttia/selostusta. Arvokkaimmat kohteet tulee turvata kaavamerkin-

nöin- ja määräyksin. Näitä ovat mm. maakunnallisesti arvokas Knaapin metsä ja sen eteläpuolinen Mikkolan lehtorinne, Pähkinämäen metsä, Eteläinen Pähkinämäen metsä sekä Pähkinämäen lehto. Kohteet on osoitettu Tuusulan yleiskaava 2040:ssa, mutta niiden tarkempi rajausta tulee varmistaa tarkemman suunnittelun yhteydessä. Lisäksi tulee huomioida sellaiset alueella tunnistetut paikallisesti arvokkaat kohteet, joita ei ole esitetty yleiskaava 2040:ssa, esimerkiksi selvityksessä: Lahelan yleissuunnitelma-alueen luontoselvitykset Tuusulassa vuonna 2021, Faunatica. Alue on myös lintustollisesti merkittävää ja siellä on havaittu uhanalaista ja silmälläpidettävää lintulajistoa. Alueella on havainto erittäin uhanalaisesta (EN) ja erityisesti suojeltavasta sekä hallinnollisesti kiireellisesti suojeltavasta halavasepikästä (*Hylocharis cruentatus*) vuodelta 2017.

Luontoarvot ja ekologiset yhteydet tulee lisätä myös OAS:ssa lueteltuihin keskeisimpiin teemoihin.

Melu

Vilkkaimpien tie- ja katu yhteyksien osalta tulee varmistua siitä, ettei keskimelutaso piholla ja sisällä asunnoissa ylitä Vnp 993/1992 annettuja melun ohjeita.

Vastine: Hyvä ja kattava tietopaketti Lahelan ympäristöarvoista. Yleissuunnitelman päivityksen lähtötietoina on ollut olemassa olevat selvitysaineistot. Alueen haasteet on tunnistettu ja huomioitu myös esitetyissä maankäyttövaihtoehdoissa, maisemaselvityksessä, viheraluesuunnitelmissa jne.

9. lausunto Suomen luonnonsuojeluliiton Uudenmaan piiri ry 5.12.2022

Suomen luonnonsuojeluliiton Uudenmaan piiri kiittää lausuntopyynnöstä ja toteaa asiasta tässä vaiheessa seuraavaa.

- Tausta-aineiston listaukseen on lisättävä Tuusulan kunnan METSO-kartoitus (Innofor).
- Myös yleissuunnitelma-alueen etelä- ja kaakkoisosasta tulisi olla ajantasaista luontoselvitysaineistoa. Nyt sellaista ei ole OAS:iin listattu.

Vastine: Otetaan huomioon.

10. Lapsi- ja perheasiainneuvosto 5.12.2022

Yleissuunnittelutyön ensisijaisena tavoitteena tuottaa tietoa alueen asemakaavoitusta varten ja yhteensovittaa laajempia osakokonaisuuksia. Työllä pyritään myös herättämään keskustelua alueen kehittämisestä sekä asettamaan tavoitteita alueen jatkosuunnittelua varten.

Suunnittelussa tulisi erityisesti huomioida alueen asumisen ratkaisujen

monimuotoisuus,niin asumismuodon,hallintamuodon kuin eri-ikäisten tuusulalaisten asumisen mahdollisuuksista käsin. Ikäihmisten ja sinkkotalouksien kasvava lukumäärä ja heidän asumisensa ja liikkumisensa tarpeet tulisi myös huomioida.

Yleissuunnitelmassa tehtyjen ratkaisujen tulisi tukea ikäihmisten kotona-asumista pidempään.

Yhteiskäyttötilat Lahelanpellon alueella tulee varmistaa tulevassa Lahelan kampuksessa ja selvittää asuintaloihin yhteiskäyttötilojen mahdollisuutta,kuten erilaisia harraste-,etätyö-tai työtiloja. Lisäksi tulisi selvittää sujuvan asioinnin sote-palvelupisteitä ja liikkuvia sote-palveluita alueelle esimerkiksi yhteiskäyttötilojen yhteyteen.

Alueen asumista ja liikkumista suunniteltaessa tulisi huomioida luontovarojen ja vedenottamo-ja pohjavesialueiden koskemattomuus. Katu-ja viheralueiden suunnittelussa on huomioitava turvallisuus ja esteettömyys ja erityisesti huolehdittava ajoneuvojen ja kevyen liikenteen turvallinen ja esteetön kulku. Hyvinvoinnin ja terveyden edistämisen lautakunta pitää tärkeänä,että Lahelan alueen ja Hyrylän yhdistävä tievaraus toteutuu.

Lautakunta pitää tärkeänä,että alueella on riittävästi viher-,puisto-ja metsäalueita, jotka mahdollistavat asukkaiden hyvinvointia edistävät harrastukset.

Hyvinvoinnin ja terveyden edistämisen lautakunta painottaa yhteiskehittämisen tärkeyttä ja asukkaiden mukaan ottamista yleissuunnitelman päivityksen eri vaiheisiin.

Vastine: Lahelan yleissuunnitelman päivitys on kokoelma selvityksiä, joiden perusteella voidaan tehdä perusteltuja ratkaisuja alueen kehittämiseksi.

Lahelan alue tullaan asemakaavoittamaan pala kerrallaan ja erityisesti asemakaavavaiheessa vuorovaikutus olevien ja tulevien asukkaiden kanssa alueen kehittämiseksi on ajankohtaista ja suotavaa.

11. lausunto Vammaisneuvosto 15.12.2022

Yleissuunnittelutyön ensisijaisena tavoitteena tuottaa tietoa alueen asemakaavoitusta varten ja yhteensovittaa laajempia osakokonaisuuksia. Työllä pyritään myös herättämään keskustelua alueen kehittämisestä sekä asettamaan tavoitteita alueen jatkosuunnittelua varten.

Alueen asumista ja liikkumista suunniteltaessa tulisi erityisesti huomioida ikäihmisten ja sinkkotalouksien kasvava lukumäärä ja heidän asumisensa ja liikkumisensa tarpeet. Asuntoja esteettömyyttä tarvitseville ja ikäihmisille tulisi suunnitella heidän tarpeisiin niin, että ne tukisi heidän kotona-asumista pidempään. Yhteiskäyttötilat Lahelanpellon alueella tulee varmistaa tulevassa Lahelan kampuksessa ja selvittää yhteiskäyttötilojen mahdollisuutta asuintaloihin. Vammaisneuvoston mielestä yhteiskäyttöisten tilojen, kuten erilaisten harraste-, etätyö- tai työtilojen, rakentaminen on kannatettavaa, sillä ne edistävät luontevasti alueen asukkaiden kohtaamista, yhteisöllisyyttä sekä tukevat kotona asumisen mahdollisuuksia.

Katu- ja viheralueiden suunnittelussa on huomioitava esteettömyys ja erityisesti huolehdittava ajoneuvojen ja kevyen liikenteen esteetön kulku. Vammaisneuvosto painottaa yhteiskehittämisen tärkeyttä ja asukkaiden mukaan ottamista yleissuunnitelman päivityksen eri vaiheisiin.

Vastine: Lahelan yleissuunnitelman päivitys kokoelma selvityksiä, joiden perusteella voidaan tehdä perusteltuja ratkaisuja alueen kehittämiseksi. Lahelan alue tullaan asemakaavoittamaan pala kerrallaan ja asemakaavavaiheessa vuorovaikutus olevien ja tulevien asukkaiden kanssa alueen kehittämiseksi on ajankohtaista ja suotavaa.